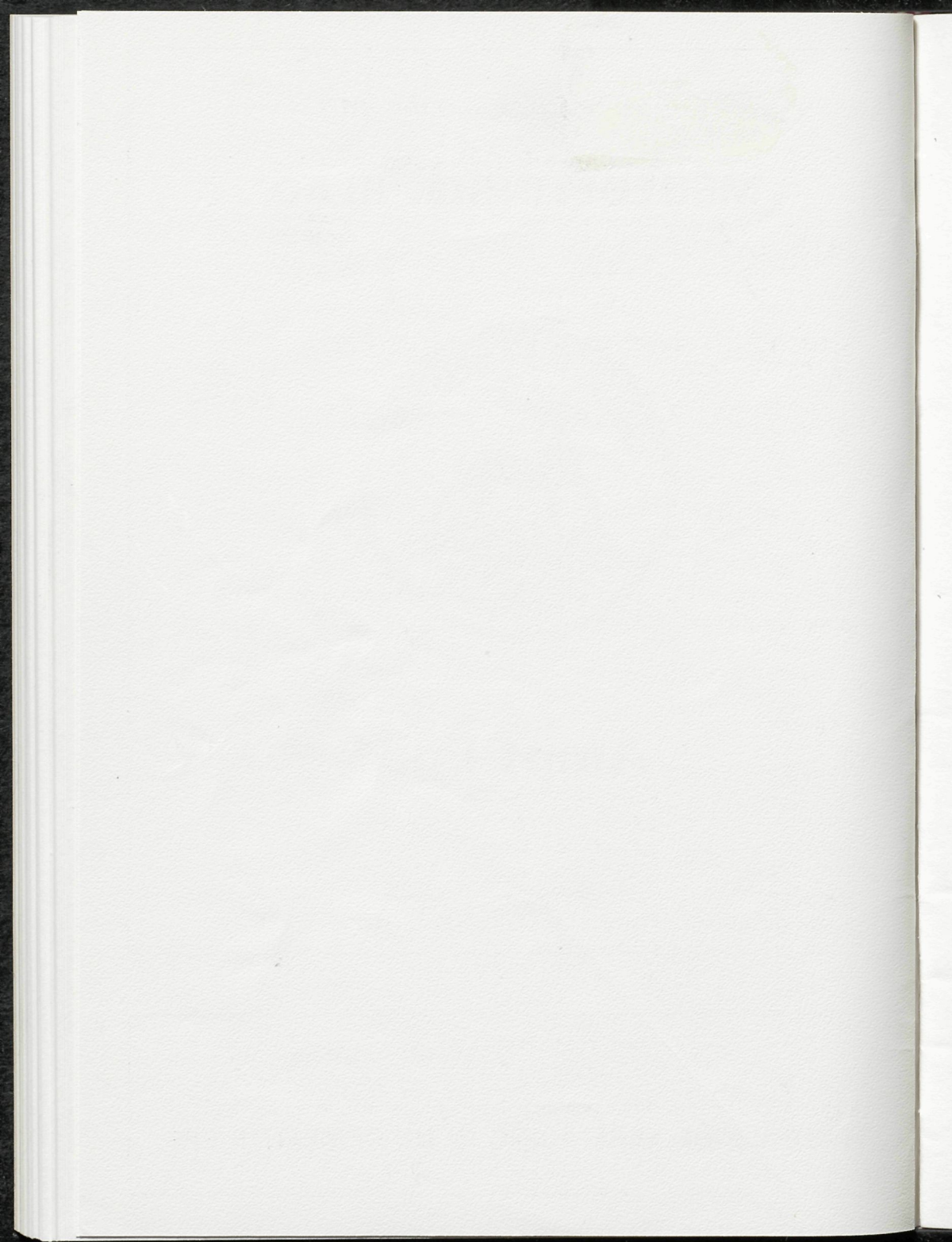


MEDEDELINGEN BLAD

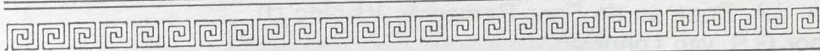


Ampt Epe

HISTORISCHE VERENIGING IN DE GEMEENTE EPE



Ampt Epe



Nr. 74 maart 1986

REDACTIE: R. Paasman, Beekstraat 46, 8162 HB Epe.
Tel.: 05780 - 12048.

Het blad verschijnt 4 keer per jaar en wordt gratis toegezonden aan de leden van de Historische Vereniging 'Ampt Epe'.

'AMPT EPE' HISTORISCHE VERENIGING IN DE GEMEENTE EPE.

De vereniging stelt zich o.m. tot doel:

- het opwekken en versterken van de belangstelling voor de geschiedenis van de Gemeente Epe.

Lidmaatschap f 20,- per jaar.

Bestuur:

Voorzitter : W. Terwel,
Apeldoornseweg 41,
8172 EH Vaassen,
Tel.: 05788 - 1455.

Secretaris/
Penningmeester : W. van Putten,
Hoofdstraat 80,
8162 AL Epe,
Tel.: 05780 - 13579.

Leden : M. Endendijk,
Mevr. Th. te Riele - ter Laak,
F. Zandstra.

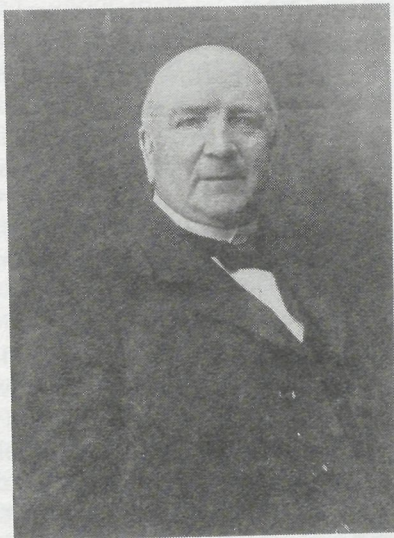
Giro: 119.40.15 t.n.v. Penningmeester 'Ampt Epe' te Epe.

I.S.S.N. nr. 0166 - 2023.

Inhoud

K- Ds. J.A. Prins en de Eper Gemeente Woning (1) door G.S. van Lohuizen.	3
K- Hotel "Het Wapen van Epe" door R.A. Betlem met aanvullingen door G.S. van Lohuizen en R. Paasman.	13
Tongerse Schoele door Bertus van den Bremen	25
Aardrijkskundig Woordenboek der Nederlanden door A.J. v.d. Aa	26
Heimwee door Bertus van den Bremen	29
Van de redactie door R. Paasman.	29

DS. J.A. Prins en de Eper Gemeente Woning



Was de E.G.W. vroeger een woningbouwvereniging en was die dominee daar de voorzitter van?

Vragen die nogal eens gesteld worden door jongeren en door inwoners zie zich de laatste jaren in Epe gevestigd hebben.

Een verwijzing naar een artikel over ds. Prins door G.S. van Lohuizen in het in 1978 gepubliceerde boek "Honderd jaar Epe", een uitgave van drukkerij Hooiberg, heeft weinig zin, omdat dit boekwerk al lang uitverkocht is.

Daar Epe zoveel te danken heeft op godsdienstig, sociaal en cultureel gebied aan deze unieke dominee, lijkt het ons dienstig het bovengenoemde artikel van G.S. van Lohuizen in ons Mededelingenblad te publiceren.

In een volgend nummer zullen we dan uitvoerig ingaan op de rol die de door ds. Prins gestichte Eper Gemeente Woning (1912) in onze dorpsgemeenschap heeft gespeeld.

R. Paasman

Dominee Prins

Op het werk en de persoon van ds. Prins, predikant van de Hervormde Kerk, zullen wij uitvoerig moeten ingaan. Wanneer hij in 1888 in Epe komt wonen, vindt hij een klein, rustig dorp, waar "de tijd bleef stilstaan". Deze beminlijke, rustige man, die gerespecteerd werd door ieder, had een levensovertuiging, die hij in de praktijk duidelijk liet merken en daardoor grote bewondering wekte. Hij had een eenvoud, die hem vriend deed worden van armen en rijken. Maar hij bewoog zich ook op zoveel gebieden van het maatschappelijke leven, dat het bijna onmogelijk is, deze figuur in een beschrijving te "vangen".

De artikelen over ds. Prins bij jubilea, afscheid en na zijn overlijden, laten telkens weer een deel van deze grote mens zien. Telkens wordt het accent gelegd op een ander deel van zijn activiteiten. Wanneer wij trachten toch een beeld te geven van ds. Prins, zijn werk en daarmee ook zijn aandeel in de ontwikkeling van Epe, dan zijn wij ons bewust, dat dit nooit "ds. Prins" in zijn geheel zal zijn.

Jan Andries Prins werd in Rotterdam op 28 februari 1850 geboren. Zijn vader was toen in Rotterdam predikant. In 1855 werd vader Prins hoogleraar in de theologie in Leiden. De zoon Prins bezocht dus in Leiden de lagere school en het gymnasium. De toekomst voor Jan Andries Prins was vanzelfsprekend ook predikant worden. Grootvader Isaac Prins was predikant (het laatst, tot 1872 in Amsterdam) en vader Johannes Jacobus was het ook geweest. Natuurlijk studeerde hij in Leiden theologie en daar had hij, behalve zijn vader o.a. ook J.H. Scholten (één der "Moderne Vaderen"), L.W.E. Rauwenhoff en A. Kuenen als leermeesters. Deze hebben veel invloed op de jonge student gehad. Grootvader en vader Prins sloten zich van harte bij het "Modernisme" aan en de jonge Prins volgde, zeer overtuigd, hun voetsporen. Achtereenvolgens werd hij predikant in Berkenwoude (1875-1878), Nieuwveen (1878-1883), Dokkum (1883-1888) en tenslotte Epe (1888-1917).

Ds. Prins was ongehuwd, voor zijn huishouding zorgden zijn drie ongehuwde zusters: Gisberta J., Arnoldina A.U. en Adriana C, die in het ouderlijk huis (Plantage 16, Leiden) bleven wonen. Om beurten kwam één van de zusters voor enkele maanden naar Epe, om voor haar broer te zorgen, maar ook, om aan het godsdienstig en maatschappelijk leven van het dorp deel te nemen.

Bij zijn komst in Epe vond hij de kerk in beroering. Zijn ambtsvoorganger, ds. Hendrik Worst (predikant in Epe 1875-1888), had zich in de jaren zestig bij het modernisme aangesloten. Hij had ook de kerkelijke gemeente van Epe van deze nieuwe richting kunnen overtuigen.

Wij kunnen zeggen, dat de Grote kerk in Epe vanaf de jaren zestig van de vorige eeuw (zoals wij dat nu noemen) vrijzinnig-hervormd is. Dit heeft m.i. een grote invloed gehad op de ontwikkeling van het dorp. (De witte of zwarte vlek op de Veluwe, afhankelijk van welk standpunt men het bekijkt.

Door deze grote verandering in de Grote kerk en mede door de landelijke bewegingen, ontstond in 1881 de "Rechtzinnig Hervormde Evangelisatie" en in 1888 de Gereformeerde Kerk Epe. De komst van de moderne predikant Prins bracht hierin natuurlijk geen verandering, de twee nieuwe kerken bleven. Maar wel liet ds. Prins door zijn prediking en door zijn levenshouding blijken, dat het modernisme niet "heidens" was, maar stoelde op het Evangelie, aangepast aan de nieuwere tijd. Voor hem stond de Liefde voor de medemens centraal.

Dat zijn moderne opvatting vooral op de Veluwe fel bestreden werd, is vanzelfsprekend, en verschillende verhalen doen de ronde over het besmeuren met modder en bekogelen met stenen van zijn rijtuig, wanneer hij in Elburg of Oldebroek in vacature-beurten moest voorgaan. Ook werden de kerkgangers gewaarschuwd niet naar de kerk te gaan, wanneer ds. Prins kwam preken. Lege kerken waren daarvan het gevolg. Dat dan ook de collecte laag was, werd hem verweten. Dat maakte hij goed, door zijn beurs te nemen en het ontbrekende collectegeld uit eigen zak tot het normale bedrag aan te zuiveren. Toch ging hij steeds weer, wanneer hij moest voorgaan in de "zware gemeenten over de berg" en steeds bleef hij strijden voor zijn vrijzinnig geloof (zoals ook zijn opvolgers in Epe).

Hij voelde zich vooral aangetrokken door de jeugd. Enthousiast werkte hij (naast de godsdienstonderwijzers S. Foppema (1890-1896) en W. Holkeboer (1900-1946) en de "dames") mee aan de Zondagsschool. Boeiend waren zijn vertellingen en zeer opvoedkundig de ontelbare spreuken en teksten, die hij bij Hooiberg liet drukken. Deze "versjes" moesten de kinderen de volgende zondag opzeggen, maar het waren korte, voor de kinderen begrijpelijke "versjes" van twee of vier regels. Veel van deze levenswijsheid en bijbelse spreuken bleven de kinderen hun hele leven bij, zoals wij nu nog van de ouderen kunnen horen. Naast deze "normale" zondagsschoolkaartjes, gaf hij ook andere dingen mee. Om de liefde voor de natuur bij zijn kinderen beter te laten doordringen, kreeg ieder kind een bloembol mee met een prachtig uitgewerkte gebruiksaanwijzing. Na verloop van tijd moest het gekweekte produkt getoond worden

Natuurlijk maakte hij extra werk van het kerstfeest. De kinderen kregen, naast snoep, prachtig gedrukte kerstplaten mee. Hij genoot

van de glunderende gezichten van de kinderen onder de kerstboom. En met kerstmis werden ook de ouderen niet vergeten. Bij bakker Blom was een grote koekplank met de Grote Kerk erop, waarvan in december veel afdrukken in speculaas werden gemaakt voor de vele vrienden, vooral de armen. Voor de kinderen werden sterren van speculaas gemaakt.



Bij het ouderlijk huis in Leiden. Vader Prins met zijn dochters en zijn zoon.

Door zijn catechisatie zijn veel jonge mensen de kerk binnen geleid. Hij verstond de kunst zijn geloof glashelder over te brengen en begrijpelijk te maken. Door hem zijn op de catechisatie, in de 29 jaar die hij in Epe stond, zo hechte fundamenten voor het geloofsleven van velen gelegd, dat dit nu nog doorwerkt.

Dat ook buiten de kerk de jeugd hem van harte ging bewijst wel koninginnedag. In 1898 werd prinses Wilhelmina tot koningin gekroond. Dit werd in het hele land uitbundig gevierd. Ds. Prins organiseerde voor de jeugd de kinderspelen in Epe en zorgde voor een prachtige plaat. Vanaf 1898 heeft hij 14 jaar lang de kinderspelen op 31 augustus georganiseerd en telkens liet hij bij Hooiberg prachtige platen drukken voor alle kinderen.

Ook op ander gebied heeft de jeugd zijn aandacht, nl. het onderwijs. Al spoedig na zijn komst in Epe vraagt de burgemeester hem om secretaris te worden van de gemeentelijke Commissie voor Schooltoezicht. Door de uitvoerige verslagen kunnen wij nu een inzicht krijgen in het onderwijs van toen. En uit deze verslagen blijkt, hoe hij geijverd heeft voor het wegnemen van de vele misstanden. Samen met burgemeester Sweerts de Landas worden er grote verbeteringen doorgevoerd, worden de scholen verbouwd en nieuwe bijgebouwd, wordt getracht het onderwijs te verbeteren en het schoolbezoek te stimuleren.

Wel was in 1900 de leerplicht ingevoerd, maar moeilijk bleef het de kinderen naar school te krijgen. Vooral in voor- en najaar wanneer er op het land veel werk was en kleine handen best konden helpen. Als "olderman" van het Sint Anthonie Gilde weet hij zijn mede-oldermannen te overtuigen, dat het schoolbezoek bevorderd moest worden. Kinderen, die geen onwettig schoolverzuim hadden en "goed hun best" gedaan hadden, kregen bij het verlaten van de school een getuigschrift van het Gilde. Dit kreeg in veel gezinnen, ingelijst, een ereplaats in huis. Voor de besten uit de klas was er een cadeau. Voor de jongens een zilveren horloge met ketting en voor de meisjes een houten naaidoos met schaar, naaldenkoker en vingerhoed.

Ook de armen, en dat waren er velen, hadden zijn aandacht. Hijzelf was zeer bemiddeld, waardoor hij in staat was op vele manieren voor zijn medemens, waarvan de wieg in een kleine woning stond, iets te doen. Zeer bekend is, dat hij bij een afscheidshanddruk, in de hand van de ander een zilveren munt achterliet. Minder bekend is zijn afschuw van bedelen, en dan vooral met nieuwjaar. Het nieuwjaars-schieten. In het begin van de jaren negentig vormt hij een 'nieuwjaars-commissie', ook wel 'uitdelingscommissie' genoemd, die tegen het einde van het jaar een collecte hield. De opbrengst van deze collecte (aangevuld door ds. Prins uit eigen zak) werd in de vorm van bonnen uitgedeeld aan arme gezinnen, op voorwaarde, dat er niet gebedeld zou worden.

Op zijn initiatief en met zijn geldelijke steun bouwde de Diaconie aan de Tongerenseweg (Leeuweriksweg) en aan de Wisselseweg (afgebroken) in 1907 twee maal drie "armenhuizen". Hierin vonden arme echtparen of weduwen een, voor die tijd, goede woning.

In 1886 werd opgericht de vereniging "Tot Steun". Deze vereniging heeft tot doel het opvoeden in vrijzinnig godsdienstige geest van verwaarloosde jeugd, in pleeggezinnen. Ds. Prins is vele jaren lang hoofdbestuurslid en lid van de propagandacommissie geweest. De

kinderen, die door hun ouders zo verwaarloosd werden, dat de ouders uit de ouderlijke macht ontzet werden en waarvan de voogdij aan "Tot Steun" kwam, hadden zijn volle aandacht. Omdat deze kinderen veelal niet direct in gezinnen geplaatst konden worden, werden er enkele huizen aangekocht. In 1901 wordt in Epe "Beekzicht" gekocht door ds. Prins en aan de vereniging geschonken. De pupillen van dit huis hebben veel bezoek van de dominee gehad en veel van deze jongens ondervonden, nadat zij "Beekzicht" verlaten hadden en in gezinnen geplaatst waren, morele en financiële steun van ds. Prins. Door zijn bemiddeling werden ook in gezinnen in Epe en omgeving jongens en meisjes geplaatst, waardoor Epe veel in het werk van "Tot Steun" betrokken werd.

Rond 1900 werden in Noord- en Zuid-Holland de eerste Groene Kruis verenigingen opgericht. Ds. Prins las hierover en komt, na veel informatie, er toe in Epe iets dergelijks te stichten. Financieel zou een vereniging in Epe niet haalbaar zijn. Ds. Prins en zijn zusters stichten in 1902 de "Protestantsche Gezinsverpleging", geven een beginkapitaal en verplichten zich jaarlijks een flink bedrag te schenken. Het beheer wordt opgedragen aan de Oldermannen van het Sint Anthonie Gilde. Het doel is: "Verpleging van zieken in hun woning door een ziekenverpleegster van beroep. In de eerste plaats komen daarvoor in aanmerking zieke armen of behoeftigen, die gratis worden geholpen".

De eerste vier jaar wordt Sint Antoniehof het huis, waar zuster Moleenaar gaat wonen. Het blijkt in de loop van de jaren, dat dit huis minder geschikt is. Er moet een nieuw gebouw komen. De Protestantsche Gezinsverpleging heeft hiervoor geen geld, maar ds. Prins heeft ineens een onbekende (ds. Prins zelf), die f 4000 ter beschikking stelt voor de bouw van een huis in het Weertspark. In 1906 wordt dit huis door Zr. Gimmelius (1906-1928) betrokken. Zr. E. Mulder woonde er van 1928-1948.

Het werk van de Protestantsche Gezinsverpleging wordt in 1948 door de vereniging Het Groene Kruis overgenomen en uitgebreid. In de vorige eeuw, maar ook in deze eeuw, was het belangrijk, dat de meisjes leerden "vaardigheid te krijgen met breipen, naald en schaar" dus leerden hun kleren zelf te maken. In de meeste gezinnen moesten alle kleren zelf gemaakt worden. Om dit goed te leren werd er op initiatief van de vrouw van de toenmalige burgemeester Van der Feltz in 1854 een brei- en naaischool opgericht. Eerst in de catechiesatiekamer van de Herv. Kerk, vanaf 1863 in het door het Sint Anthonie Gilde gekochte huis, nu Stationsstraat 44, waar een lokaal achter

voor de school was ingericht. De toeloop van de leerlingen werd zó groot, dat in 1908 door het Sint Anthonie Gilde besloten werd het huis in de Stationsstraat te verkopen en een nieuwe school te bouwen in het Weertspark, hoek Dwarsweg. Het is weer ds. Prins, die met zijn zusters zorgt dat het ontbrekende geld voor het nieuwe gebouw er komt. Eind 1908 zijn de meisjes verhuisd naar de tweeklassige "Brei en Naaischool" de voorloper van de Nijverheidsschool voor Meisjes.

De kerk moest in die tijd van ds. Prins rondkomen van de opbrengst van landerijen en andere bezittingen. Bijdragen van de lidmaten, zoals nu, waren er niet. De collecten waren voor de diaconie. En al heette de Eper kerk "Rijk", in feite was het vaak moeilijk de salarissen voor de predikant, organist en koster bij elkaar te halen. Dankbaar werd dan ook zo nu en dan door de kerkvoogdij een enveloppe ontvangen, waarin precies het salaris van ds. Prins zat, dat even te voren was uitbetaald!



De pastorie aan de Stationsstraat waar ds. Prins van 1888 tot 1917 woonde.

In 1892 werd het feit herdacht, dat het officieel 300 jaar geleden was, dat de hervorming in Epe plaats vond. Dit feit werd op zondag 30 oktober herdacht in een speciale dienst, waarvoor ds. Prins een programma liet drukken. Achterop dit programma had hij de, door hem uitgezochte, lijst van predikanten sinds 1592 laten drukken. Toen werd ook het kerkelijke zegel vastgesteld: een rechtsgewend hert, staand, een tienender, omgeven door een krans van eikenloof (zoals het wapen van de burgerlijke gemeente) en daaromheen een band met de woorden "Hervormde gemeente Epe Ps. XLII vs 1". In 1908 liet ds. Prins dit wapen in hout beeldhouwen door De Boer uit Apeldoorn, zoals het nu in de kerk te zien is. Het is een tegenhanger van het wapen, dat in 1805 gemaakt was.

Maar ook vond men, dat het tinnen "nachtmaalsstel" vervangen moest worden door een zilveren. Echt zilver werd het niet, dat was te kostbaar, maar ds. Prins schonk zoveel, dat er een avondmaals-servies van "brittaniametaal" (een op zilver lijkend metaal, een legering van tin, antimoon en koper) gekocht kon worden.

In 1893 schonk ds. Prins een zilveren waterkan bij het doopbekken op standaard, dat in 1892 was aangeschaft.

Als verlichting hingen in de kerk, behalve de drie kleine kaarsenkronen boven het koor, in het schip vier gietijzeren kronen met ieder zes petroleumlampen. Fraai waren deze ijzeren kronen niet. Ds. Prins besloot daarom in 1901 de twee grote kaarsenkronen, die nu in het schip hangen, aan de kerk te schenken.

Ds. Prins en zijn zusters waren zeer muzikaal. Het hinderde hen, dat aan het orgel in de kerk sinds 1867 niets meer was gedaan. Zij vroegen daarom aan de orgelbouwer Proper uit Kampen het orgel te restaureren en van een tweede klavier te voorzien (kosten f 1060 voor de familie Prins). In 1901 werd het vernieuwde orgel feestelijk weer in gebruik genomen.

In 1904 hingen in de toren van de kerk twee klokken. Een grote klok van 1800 kg, gegoten door Gherhardus van Wou in 1529 en een kleine klok "Theodoricus" uit 1501 (?). De van Wou-klok was in de tweede helft van de 19e eeuw gebarsten, in 1887 werd uit de rand een stuk gezaagd om het "gebarsten"-geluid weg te nemen. In 1904 werd besloten de van Wou-klok opnieuw te laten gieten en twee nieuwe klokken erbij te kopen. Ja, weer mede op initiatief van ds. Prins en met zijn financiële hulp. Deze drie klokken zijn in 1943 door de Duitsers geroofd. Nu hangen er drie nieuwe.

Op initiatief van ds. Prins (en met zijn financiële steun) kon de kerkvoogdij de Grote kerk laten restaureren. Van 1906-1909 heeft de kerk

zowel inwendig als uitwendig een zeer grondige restauratie ondergaan. Dat was dringend nodig. Door de relatie, die ds. Prins met vele mensen buiten Epe had, kon hij een deskundig architect, J.C. van Dorssen uit Rotterdam, aantrekken, die de restauratie vakkundig leidde.

Door een uitgebreid artikel, als bijlage op speciaal papier, in de Eper krant, vestigde H.W. Heuvel de aandacht op de 100e sterfdag van Elisabeth Maria Post (1755-1812). In 1913 gaf ds. Prins dit artikel, met aantekeningen, in een boekje uit, Ds. Prins vatte toen het plan op, ter nagedachtenis aan deze schrijfster, echtgenote van ds. Overdorp, een vaas te plaatsen op het kerkplein. Een inzameling, aangevuld door ds. Prins, was voldoende om W.C. Brouwer de bekende vaas te laten maken. In 1914 werd deze geplaatst, eerst ten noorden van de kerk in een grote driehoek van veldkeien, later op het grasveld aan de zuidzijde. (Thans bevindt het zich in de kerk).

Voor het vele drukwerk, dat ds. Prins voor al zijn activiteiten nodig had, had hij een uitstekende drukkerij vlak bij zijn pastorie: Drukkerij Hooiberg. Het is dan ook niet verwonderlijk, dat hij daar veel kwam en een graag geziene gast was. Toen de drukkerij in financiële moeilijkheden kwam in de eerste jaren van deze eeuw, was het ds. Prins, die te hulp kwam. Hij wilde bedrijf én werkgelegenheid voor de typografen redden. Hij deed dit zo, dat het niet naar buiten bekend werd. Een directeur (van Manen jr.) en een commissaris (van Manen sr.) waren zijn stromannen, die zijn goede daad aan het oog onttrokken.

(In het artikel van G.S. van Lohuizen volgt nu een beknopte beschrijving van de Eper Gemeente Woning. We laten dit gedeelte weg en komen er in ons volgende nummer uitvoerig op terug.)

Bij zijn afscheid als predikant in 1917 werd hem een gedenkraam in de kerk aangeboden. Eind 1917 werd het onthuld. Het is ontworpen door de architect van de Eper Gemeente Woning, M.A. van Nieukerken; Jan Schouten uit Delft leverde de gebrandschilderde glas-in-lood ramen en Beltman uit Deventer de zandsteen tracering.

Centraal staat in het raam het portret van ds. Prins.

Bovenin "Biblia", de bijbel, van waaruit ds. Prins leefde.

Daaronder twee spreuken, die ds. Prins tekenden:

I Cor. LX vs 19: Want hoewel ik vrij sta tegenover allen, heb ik mij allen dienstbaar gemaakt.

1 Cor. XVI vs 13-14: Blijf waakzaam, staat in het geloof. Wees manlijk, wees sterk. Laat alles bij u in liefde toegaan.

Onderaan drie afbelingen:

In het midden de Gemeentewoning, het geschenk van ds. Prins an Epe.

Daarnaast Marc. X vs 14: Laat de kinderen tot mij komen... en Luk. X 30-35, het verhaal van de barmhartige samaritaan: "Ga heen, doe gij evenzo".

In dit raam zijn vele zijden van de mens Prins belicht, het is een blijvend aandenken aan deze grote persoonlijkheid, die voor zichzelf niets vroeg, anderen geloof bracht, troostte en hielp zoveel hij kon.

Na zijn emeritaat vertrok ds. Prins naar het ouderlijk huis in Leiden. Jaarlijks kwam hij naar Epe, bezocht zijn kerk, de Eper Gemeente Woning en zijn vele vrienden. Zo ook in 1932. Na een bezoek aan het hem zo geliefde bedehuis, overleed hij plotseling, enkele tientallen meters van de kerk.

Zóó, zóó peinsde 'k in diens Tempel...

't "Amen" ruischte in mijn gemoed...

Luist'rend, mijm'rend op de drempel...

Heb ik mijn God ontmoet.

(laatste strofe van een gedicht van ds. J.A. Prins, in zijn "Afscheidswaarden")

G.S. van Lohuizen

Hotel "Het Wapen van Epe"

"Bijdrage tot de geschiedenis van hotel 'Het Wapen van Epe', samengesteld uit gegevens in het Familiearchief en fotomateriaal van het geslacht Betlem door R.A. Betlem in november 1981"

Dit fraai geïllustreerde verslag, handelende over de jaren 1908 tot 1935, in het bezit van de heer J. Gerard te Epe (en van het gemeente-archief) volgt hierna. We laten het echter voorafgaan door een artikel van de heer G.S. van Lohuizen, die een aantal gegevens verzameld heeft over het "Wapen" van vóór 1908.

Rond de eeuwwisseling hebben Goossen S. van Lohuizen Jan Westering lijsten van bewoners van het dorp Epe uit 1797 in handen gekregen. Vermoedelijk zijn dit lijsten van inkwartiering, die nu nog in het gemeentearchief zijn (inv. no. 93).

Goosen van Lohuizen maakte een lijst van 67 huizen met daarnaast een kolom van de bewoners in deze huizen in 1902.

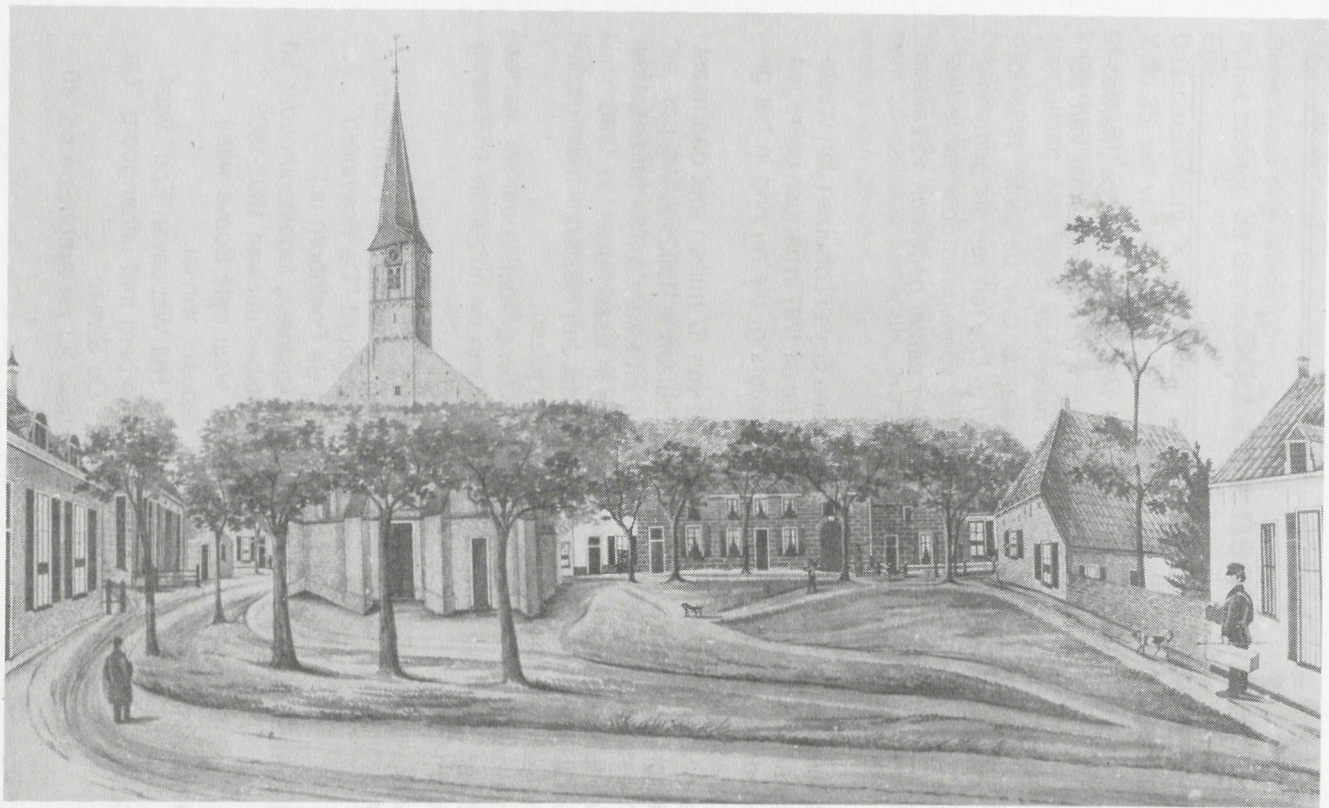
Jan Westering maakte een zelfde lijst en kwam tot 53 huizen, met daarnaast een kolom met de bewoners in deze huizen in 1880.

Het verschil in aantal huizen komt, doordat Jan Westering meer gezinnen in één huis liet wonen dan Van Lohuizen.

De bewoning in 1880 en 1902 kloppen ongeveer, zodat wij aan de hand van deze lijst vrij zeker de plaats van de huizen in 1797 terug kunnen vinden.

Wanneer we de lijsten nagaan, dan vinden we:

1. Wed Willem Jans, *herbergierster*, in de Nieuwe Posthoorn, met het uithangbord "De Posthoorn" (waar nu nog de Posthoorn is.)
2. Hendrik Brouwer, *bierbrouwer, kastelein, logementhouder*, lid van het Ambtsbestuur van 1802-1806 (nu Markt 4, waar café Boeve was.)
3. Gerrit Koolhaas, *kastelein, tapperij, winkel*. (waar "Hotel Het Wapen van Epe" was)
4. Cornelis Jans Hoof, *herbergier*, herberg met uithangbord "De Zwaan" of "De Swaan". (nu Beekstraat 2.) zie Ampt Epe no. 40 blz. 6



P. Visser centrum Epe 1854.

Wanneer we ons eerst bezig houden met "Hotel Het Wapen van Epe"), dan woonden op deze plaats in 1797:

1. Evert Vermeer, koopman en vanaf 1802 lid van het Ambtsbestuur,
2. Beert Eimerts van Beek, beroep onbekend,
3. *Gerrit Koolhaas, kastelein, tapperij, winkel.*

In ± 1830, wanneer het kadaster begint, vinden wij vier huizen en een grote tuin op deze plaats:

- a. een tuin, groot bijna 2½ hectare,
- b. een groot huis met erf, bijna 1 hectare,
- c. een kleiner huis met erf, ongeveer 10 are,
alle drie eigendom van *Jan van de Poll, koopman,*
- d. een groot huis met erf, bijna 1 hectare,
Eigendom van *Deeuws Kamphuis, koopman.*
- e. een klein huis met erf bijna 9 are,
weer eigendom van Jan van de Poll.

Wat voor "kooplui" Jan van de Poll en Deeuws Kamphuis waren is niet duidelijk. Het beroep "koopman" kan slaan op ieder beroep, dat met handel te maken heeft, van winkelier en boterhandelaar tot marktkoopman en scharrelaar. Daar deze twee kooplieden een vrij groot huis bewoonden midden op het dorp, zullen het zeker welgestelde kooplui geweest zijn.

In 1844 koopt *Gerrit Langen* bovenstaande vier huizen en de tuin. Zijn beroep is dan *Logementhouder*. Het is mogelijk, dat in een of meerdere van de vier huizen al een logement was, wat gezien de eigenaar in 1797 - *Gerrit Koolhaas- kastelein* - heel goed mogelijk was. *Gerrit Langen*, de logementhouder, heeft geen geluk, omstreeks 1850 branden alle vier huizen af.

Hij herbouwt dan in de plaats van vier huizen, één groot huis, logement en herberg.

Hierdoor was er meer gelegenheid voor vergaderingen en bijeenkomsten. Het "Nut", Departement van de Maatschappij "Tot Nut van 't Algemeen", opgericht in 1820 ging er zijn bijeenkomsten houden en de rederijderskamer "Thalia", opgericht in 1859, vond er haar tehuis. Maar ook de raadsvergaderingen werden er gehouden, tot het gemeentehuis in 1852 klaar was. Het logement van *Gerrit Langen* werd een centrum van de activiteit, die in Epe begon te komen.

In 1879 verkoopt *Gerrit Langen* zijn logement en herberg aan *August Jans Bruynière*, die zich geen logementhouder noemt, maar *kastelein*. *Bruynière* is maar kort eigenaar geweest.

HOTEL „'t WAPEN VAN EPE“
C. M. ESSENBERG

gelegen midden in de kom van het dorp Epe
aan den Hoofdweg
op 5 minuten afstands van het Station

.. FAMILIE-HOTEL ..

Logies met ontbijt f 1.75
Middagmaal - 1.50
Pensioⁿ voor minstens eene week - 3.—
per persoon; kinderen beneden 10 jaren en
dienstboden betalen half geld.

Groote zaal voor Buitenpartijen

STALHOUDERIJ

volgens **Tarief in dezen Gids** vermeld

**Café-
Restaurant**



Uit: Gids Epe 1905.

In 1884 verkoopt hij huis, logement, herberg en tuin aan *Carel Martinus Essenberg*, die zich weer *logementhouder* noemt.

Al spoedig krijgt Essenberg concurrentie, waneer in 1887 hotel "Veluwe" tegenover het nieuwe station, door Goossen Westerink gebouwd wordt, met o.a. een grote zaal.

Essenburg verbouwt in 1891 het pand en bouwt in 1893 de grote zaal erbij. Nu kan hij blijven concurreren met Westerink en wordt het een strijd, waar de muziekvereniging "De Harmonie", de rederijkerskamer "Thalia", de zangschool van Vasseur, de zangvereniging "Eensgezindheid" enz. komen repeteren en hun uitvoeringen geven. "Hotel Het Wapen van Epe", zoals Essenberg zijn logement is gaan noemen, wordt een centrum van het "uitgaansleven" in Epe.

In 1907 wordt het koetshuis er bij gebouwd, achter het hotel met de ingang aan de Markt.

Nu wordt het mogelijk gasten met paard en rijtuig te ontvangen en ook de officieren van het "Kamp van Oldebroek", die graag 's middags naar het dorp kwamen rijden om bij Essenburg zich te verpozen. Zij konden hun paarden nu binnen laten zetten door hun oppassers. Essenberg had nu zelf ook een stalhouderij, zodat gasten gebruik konden maken van paard en rijtuig voor tochtjes in de omtrek van Epe en voor het afleggen van bezoeken aan familie en vrienden in de buurt.

In 1908 verkoopt Essenberg de zaak aan Frederik August Betlem.

Fredrik August Betlem was geboren in Amsterdam op 18 augustus 1874, in het vermaarde hotel De Pool aan het Damrak, reeds twee generaties in het bezit van de familie Betlem.

Na een diepgaande vooropleiding komt hij aanvankelijk bij zijn vader, Pieter Martinus Betlem, in de zaak doch besluit een eigen bedrijf op te zetten.

In 1899 bouwt hij het voormalige recht- en raadhuis van Watergraafsmeer om tot hotel, dat een goede naam kreeg. Hij kan dit gebouw echter alleen pachten en niet kopen en de gemeente speelt met de gedachte aan een andere bestemming.

Als in 1908 in Epe een hotel te koop wordt aangeboden, aarzelt Guus geen moment.

Het ideaal van een eigen zaak kan worden verwezenlijkt.

"Op den tweeden april des jaars negentien honderd en acht is voor mij Willem Jacob Maximiliaan Verkouteren, notaris in het arrondissement Zuphen, standplaats hebbende te Epe, in tegenwoordigheid van beide te noemen getuigen, verschenen: De heer Carel Martinus Essenberg, logementhouder, wonende te Epe, welke comparant bij

deze verklaarde te verkopen en in vollen eigendom over te dragen aan de Heer Frederik August Betlem, koffiehuishouder, wonende te Watergraafsmeer, hier mede verschijnende en accepterende het Logement 'Het Wapen van Epe' met annex koetshuis en tuin, kadastraal bekend gemeente Epe en Oene, Sectie U, no. 2056: huis, koetshuis en tuin groot 8 aren."

Het pand gaat over voor de somma van f. 23.000.—



De feestelijke opening van het 'Wapen van Epe'.

Het hotel bleek zowel binnen als buiten bouwvallig en een belangrijke verbouwing was noodzakelijk. Tijdens de werkzaamheden stortten enkele kelders in en daardoor ook de voorgalerij, maar die werd, in moderne stijl, weer opgebouwd, echter zonder het puntgeveltje. Een deel der kelders werd dichtgemetseld, de enorme toevloed van ratten werd bestreden met in het bos gevangen egels.

Bij de verbouwing die in het voorjaar van 1911 gereed kwam, werd een door iedereen bewonderd snufje toegevoegd, nl. elektrisch licht, een unicum in die dagen.

Achter de voorgalerij was de eetzaal, en daarachter waren de keukens en de zaal waar verkopeningen en bijeenkomsten werden gehouden. Rechts, de z.g. hoekzaal, werd ingericht tot de "Herensociëteit", met veel leer, en donkere beschildering, oude schilderijen, etc. Het waren vooral de officieren van het Legerkamp Oldebroek, die hier gaarne gebruik van maakten, waarbij ook Prins Hendrik der Nederlanden meermalen tot de gasten behoorde. Maar ook de notabelen van Epe waren regelmatige graag geziene gasten. De diners waren tot ver in de omtrek beroemd en buitenlandse gasten vormden geen uitzondering.



De 'Herensociëteit' in de waranda van Hotel 'Het Wapen van Epe' omstreeks 1910

Zittend van links naar rechts: W.J.M. Verkouteren, notaris, 'generaal' Brand, kolonel, J.J.A. Menalda van Schouwburg, arts, Stationsstraat, P. Loeff, arts, Dorpsstraat, 'Luitenant' Brand, L.C. Kolff, van 'Kolthoven'.

Staande van links naar rechts: G. van Blarcum, oprichter van div. landb. org., G.H. Kolff van villa 'Epeke', H. van Manen adj. dir. drukkerij Hooiberg, jhr. G.W. van der Does, zonder beroep, A. Kruseman, secretarie ambtenaar.

Helaas dwong de ziekte van zijn vrouw, dat Guus met vrouw en twee kinderen naar Den Haag ging, waar de zeelucht, volgens de specialist, een gunstige invloed op haar gezondheid zou kunnen hebben.



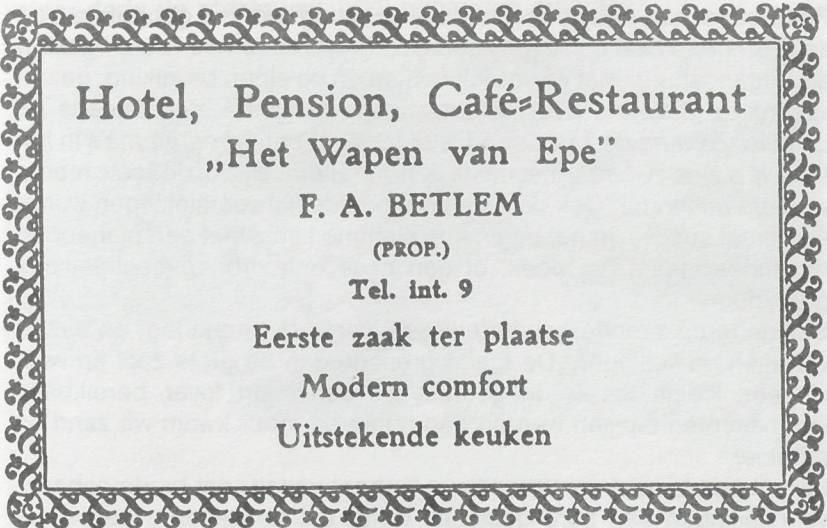
Guus Betlem met vrouw (midden) en zoons Piet (rechts voor) en Guus jr. (links voor) en links het hoofd van de huishoudelijke dienst - Bets van Wielink.

Op 1 april 1917 werd het hotel verhuurd aan H.C. Kamps te Leiden. Al binnen een jaar bleek dat deze niet in staat was de zaak te leiden en na drie jaar kon hij de huur niet meer voldoen.

Vanuit Den Haag trachtte Guus de zaak enigermate te redden, nadat de heer Kamps zich had teruggetrokken. Maar zijn nu doodzieke vrouw vroeg al zijn aandacht, waardoor begrijpelijkerwijze Epe op de tweede plaats kwam.

Hij kreeg nu hulp van de Epenaar Jan Lensselink, die de zaak ook niet rendabel kon laten draaien. In 1923 overlijdt mevrouw Betlem en een tijdlang is Guus zo depressief dat hij zich nauwelijks om zijn hotel in Epe bekommert.

Het verviel tot een tweede rangs reizigershotel. In het voorjaar van 1924 is hij weer in staat zich op zijn werk te concentreren. Met zijn zoon Pieter Martinus, die eigenlijk boekhandelaar wilde worden, probeerde hij de zaak weer op te bouwen. De huur van Jan Lensselink loopt op 1 mei af en wordt niet verlengd. Het hotel wordt voor enige maanden gesloten en wordt in- en uitwendig verbouwd en aangepast aan de modernste eisen. De uitstekende hoek van de Herensociëteit wordt rechtgetrokken. Dat geeft een paar problemen, want er vlak voor staat een oude boom en de Gemeente geeft geen toestemming om die te verwijderen. Op een nacht wordt die boom gestolen en Guus doet, geheel ontdaan, aangifte van de diefstal. Nu kan er gebroken en gebouwd worden. De galerij wordt doorgetrokken over de gehele voorgevel, tot de hoek van de Stationsstraat toe. Het dak daarvan wordt balkon voor de kamers op de eerste verdieping. Het gebouw kruijgt er een verdieping bij, die geschikt gemaakt wordt voor een aantal goedkopere reizigers-kamers en ruimte voor privé-bewoning.



Hotel, Pension, Café-Restaurant
„Het Wapen van Epe”

F. A. BETLEM

(PROP.)

Tel. int. 9

Eerste zaak ter plaatse

Modern comfort

Uitstekende keuken

De binnenverbouwing zorgt voor een aantal verrassingen. Tussen de muur van het oude deel van de Herensociëteit en de grote hal blijkt een ruimte te zitten met een trap, die nergens begint en nergens heen gaat. Meer opwinding veroorzaakt het vinden van een klein klapdeurtje, achter de kalklaag van de hal, boven de doorgang naar achter. Grote spanning toen het geopend werd. Er achter een klein, laag kamertje van 2x2 meter, met een houten bed, waarin enkele half vergane dekens, en een stoel, waarover een koetsierslivrei in de stijl van de Franse tijd. Volgens de overlevering zou dat het opkamertje zijn geweest voor de koetsier van hoge gasten, die logeerden in de oude herberg, een kamertje dat bij de eerste verbouwing in het begin van de 19e eeuw werd dichtgemetseld. Door de vele niveaoverschillen in het oude hotel was het sedert dien onopgemerkt gebleven. (*Van bovenstaande vondst hebben we in Epe geen bevestiging kunnen krijgen en laten we dus voor de rekening van de auteur. R.P.*)

De grote achterzaal wordt omgebouwd tot schouwburgzaal met - een nouveauté van de eerste orde - filmaccommodatie. De zaal wordt gedecoreerd door de beroemde Eper kunstenaar Chris Lanooy in de surrealistisch-dadaïstische stijl van zijn dagen, wat een grote verscheidenheid van meningen opriep. Kunstcritici waren echter unaniem vol lof.

Piet Betlem had een geheel andere opvatting over het gebruik van de zaal en grote zaal dan zijn vader. Golden voorheen de "dure" gasten als uitgangspunt, Piet wilde zich richten op de eigen bevolking, daarin van harte gesteund door de toenmalige burgemeester Sweerts de Landas. Zo werd de zaal opengesteld voor cabaretprogramma's in het Veluws dialect, waarbij met name Jan van Riemsdijk tot de vaste medewerkers behoorde. Ook de reeds genoemde filmvoorstellingen waren een groot succes. In het begin nog stomme films, met een pianeur op het toneel naast het doek, of een bijna onhoorbaar mechanische gramfoon

Steeds terugkerende gebeurtenissen waren de markttag, en niet te vergeten de veilingen. De markt grensde aan de grote zaal en was, via een kleine ruimte, in gebruik als een soort foyer, bereikbaar. De matten en tapijten werden dan opgerold en er kwam wit zand op de vloer.

Een niet helemaal controleerbaar verhaal vertelt, dat bij de cabaretvoorstellingen een bord geplaatst werd, dat de geëerde bezoekers verzocht niet te roken (in verband met de wandschilderingen), niet te pruiemen (in verband met het op de grond spuwen) en de klompen in de vestiaire te laten staan (omdat anders de tapijten niet meer schoon

te krijgen waren en het geklos op de houten vloer bar storend was). Waar dat geen merkbare uitwerking had op de bezoekers werd dat bord, naar verluidt op instigatie van de veldwachter, vertaald in "Piep uut de bek, neit spouwen en klompen van de pôte!", hetgeen wel tot het gewenste doel zou hebben geleid.

In 1926 trouwt Piet met Els van der Woude en dan heeft het Wapen weer een gastvrouw.

In 1927 wordt Piet officiële huurder van het hotel. Eerst besluit men dat vader Guus nog een paar jaren zal meedraaien, maar er ontstaat een meningsverschil over de aparte behandeling van de deftige klanten, met het gevolg dat Guus zich eind 1927 terugtrekt uit de zaak en zich weer in Den Haag vestigt.

Els is bezeten van autorijden en het echtpaar schaft zich een "Mattis" aan. De auto doet voornamelijk dienst om vlug even wat bij de boer te halen, als er ineens voorraadtekorten ontstonden door een onverwacht groot diner of koffietafel, waarbij wel altijd de beroemde boerenleverworst behoorde te liggen.

Ze crosst regelmatig door het dorp en de omgeving, niet bepaald met volle instemming van de bevolking: zoiets deed je niet als dame. Haar enthousiasme voor de autosport is wel de oorzaak, dat het Wapen bondshotel van de KNAC wordt. Zij is ook de grote drijfveer achter de in de zomer van 1928 gehouden autorally.



*De start van de autorally in 1928.
De eerste auto trots begeleid door Els zelf.*

Intussen wordt de personeelsbezetting uitgebreid met vaak vakmensen, onder wie Anton ("Toon") Prinsen die later het hotel zal overnemen.

Door privé-omstandigheden raken Piet en Els in financiële moeilijkheden en zij besluiten in 1929 uit het hotelvak te stappen en in Amsterdam een reclamebureau te beginnen. Vader Guus doet nog een poging de zaak in stand te houden, maar hij kan in Epe niet meer wennen en verhuurt het hotel voor 5 jaar en vestigt zich in Den Haag. Maar ook de nieuwe huurder raakt in de kortste tijd in de schulden. In 1934b gaat Guus weer naar Epe in een laatste poging het hotel te redden.

Het rechtse deel, de voormalige Herensociëteit, verkoopt hij aan Willem van Putten, die er een textielbedrijf in begint. De galerij die dus ingekort moet worden laat hij dicht maken, zodat de gasten er zowel in de zomer als in de winter koffie kunnen drinken.

Het is echter allemaal vergeefse moeite. In 1935 vraagt de Rotterdamse hypotheekbank een faillissement aan dat kan worden voorkomen door openbare verkoop van "Het Wapen van Epe". De inzet is f. 21.000.— Er zijn geen kopers, zodat het hotel voor dat bedrag gekocht wordt ten bate van de hypotheekbank door C.M. van Veer, inspecteur van genoemde bank.

Het duurt geruime tijd voor het hotel weer een baas krijgt en dat wordt "Toon" Prinsen, die er de oorlogsjaren meemaakt en het aardig root. Deze doet de zaak over in 1948 aan H. Jager. De nieuwe eigenaar laat opnieuw verbouwen. Er komt een snackbar in en een geluidsinstallatie in de zaal voor dans-lustigen. Maar ook nu is het oude, trotse hotel geen lucratieve toekomst gegund. Via een discotheek komt het tot een definitieve sluiting.

Hier eindigt het verslag van de heer Betlem.

Nog enkele beknopte aanvullingen tot besluit. De heer Jager dreef de zaak tot 1950. Nadien hebben de volgende personen geprobeerd in het "Wapen" een lonende boterham te verdienen: van 1950 tot 1952 Albertus Kolle, van 1952 tot 1953 Jan van Dijken, van 1953 tot 1955 Willem Busser en van 1955 tot 1966 Lambertus Oene Donker. Daarna kwam het gebouw in handen van brouwerij "De Drie Hoefijzers", die nog een poging deed de zaak nieuw leven in te blazen, hetgeen niet gelukte.

Door het toenemen van het verkeer aan de Hoofdstraat, vooral na de 2e Wereldoorlog, werd de serre, die slechts een geringe ruimte overliet

op het trottoir voor de voetgangers, een enorme sta-in-de-weg. Jarenlang heeft het gemeentebestuur geprocedeerd om de serre afgebroken te krijgen, wat pas in 1976 gelukte. Toen werd niet alleen de serre maar het gehele gebouw afgebroken. Het einde van het "Wapen van Epe", dat jarenlang het trefpunt van vele Epenaren is geweest. Vermeldenswaardig is ook nog de felle brand die op 2 maart 1950 de zaal en het toneel verwoestte. Het hotel en het café bleven behouden door kranig werk van de Eper brandweer.

Behalve de schade aan het gebouw en de inboedel, gingen ook kasten met muziek van de gemengde zangvereniging "Eengezindheid" verloren. Ook de koninklijke "Harmonie" leed grote schade aan muziek en instrumenten. Dat was tevens het geval met het arbeiderszangkoor "O.N.A." De genoemde verenigingen hadden hun bezittingen niet of slechts gedeeltelijk tegen brand verzekerd.

Talrijke andere plaatselijke verenigingen organiseerden toneel- en muziekvoorstellingen en andere activiteiten waarvan de opbrengst ten goede kwam aan de getroffen verenigingen.

R. Paasman

Tongerse schoele.

Hier begon mien weten
van een wereld
wieter um mien heer.
Noe, noa zoveule joaren,
stoa'k hier weer,
in een wereld die
der toe niet was.
Mä bie toeren zo'k dät
allemoale willen ruilen
veur mien olde pläätsien
veuran in de eerste klas.

Bertus van den Bremen.

Aardrijkskundig Woordenboek der Nederlanden

Gorkum bij Jacobus Noorduyn. 1843

EPE

Epe, gem. op de Middel-Veluwe, prov. Geld., distr. Veluwe, arr. Arnhem, kant. Apeldoorn (2 k.d., 6 m.k., 2 s.d.); palende N. aan de gem. Heerde, O. aan de prov. Overijssel, Z. aan gem. Voorst en Apeldoorn, en W. aan gem. Ermelo

Deze gem. bevat de d. Epe, Oene en Vaassen, alsmede de daartoe behorende boors. de Brink, Broek, Dijkerrot, Dijkhuizen, Achterenk, Emster Enk, Gortel, Over-de-Grift, Horsthoekerrot, Hegge, Laarstraat, Lohuizen, Norel, Ooster-Oene, Schaveren, Tongeren, Vemde, Westendorp, Wissel of Wijssel en Zuuk, benevens het adellijke huis Kannenburg.

Zij telt 877 h., bewoond door 1129 huisgezinnen, uitmakende eene bevolking van ruim 5900 inw., die meest hun bestaan vinden in de landbouw en zich ook veel op de schapenweiderij toeleggen, terwijl men vroeger ook veel hop placht te telen. Voorts heeft men in deze gem. 24 papiermolens, van welke 9 onder het dorp Epe en 15 onder Vaassen, twee kopermolens, éénen te Epe en éénen te Vaassen, van welke die te Epe een stel cylinders of eene pletmachine, eene staventrekkerij en eene centenknipperij, en die te Vaassen eene pletterij, doch van mindere zwaarte, hebben.

De Herv., die hier ongeveer 5000 in getal zijn, maken de gem., van Epe, Oene en Vaassen uit, welke ieder eene kerk hebben. De R.K., van welke men bijna 800 aantreft, maken de stat. van Vaassen-en-Epe uit.

Men heeft in deze gem. 4 scholen, als ééne te Epe, ééne te Oene, ééne te Vaassen en ééne buurtschool aan de Emster Enk, onder Epe voor weinige jaren gebouwd, welke gezamenlijk gemiddeld door een getal van 700 leerlingen bezocht worden.

Het dorp Epe, ook Eep genaamd, ligt 8 u. N. van Arnhem, 2½ u. N. van Apeldoorn, aan het Griftkanaal, waarlangs hier veel doortocht is. Men telt er in de kom van het dorp 84 h. en 530 inw., en met de daartoe behorende boorsch. Lohuizen, Wissel, Gortel, Schaveren, Achter Enk, Norel, Vemde, Dijkhuizen, Emster Enk, Over-de-Grift, de Brink, Westendorp, Laarstraat en Zuuk, 502 h. en 3300 inw.

De Herv., die hier ongeveer 3000 in getal zijn, maken eene gem. uit welke tot de klass. van Harderwijk, ring Hattem behoort. De eerste, die hier het leraarsambt heeft waargenomen is geweest Ludolphus Porke of Pijk, die in het jaar 1592 herwaarts kwam en in het jaar 1598 is afgezet, omdat hij de leer van den Heidelbergschen Catechismus niet wilde ondertekenen. het beroep geschiedt door de kerkenraad. De kerk, een vrij oud en groot gebouw, waaraan men veel duifsteen ziet, was vóór de reformatie aan de H. Martinus toegewijd. Zij kreeg destijds eenen Pastoor op de benoeming van den vorst van Gelderland. Er was slechts eene kerkdienst, waarvan de bedienaar gehouden was alle feestdagen en Zaturdagen de eerste missen te lezen. Ook waren er nog vier volgende vikarijen, als: de vikarij van het H. Kruis, welke ter benoeming van den Pastoor en van de kerkmeesters placht te staan; die van Onze Lieve Vrouwe, waarvan de Dompelaren het recht van vergeving hadden; die van den H. Antonius, welke door den Pastoor en de broederschap van den H. Antonius vergeven werd, en die van de H. Catharina, welke in het jaar 1671 ter vergeving stond van den Heer van Keppel.

De kerk is van een fraai orgel en eenen spitsen toren voorzien. Ook heeft men er eenen steenen doopvont, welke echter niet gebruikt wordt.

De dorpsschool wordt gemiddeld door een getal van 230 leerlingen bezocht.

Er zijn nog een distributiekantoor, voor den brievenposterij en een Departement de Maatschappij: Tot Nut van 't Algemeen, dat den 20 Augustus 1820 is opgericht en 10 leden telt.

De Kermis te Epe valt in den derden Woensdag en Donderdag in September.

Epe was gedurende ettelijke jaren de woonplaats eener schrijfster, welke grooten roem onder hare landgenoten verwierf, Elisabeth Post, echtgenoot van den predikant Overdorp. De gevoelige en godsdienstige schrijfster, welke hier, in 1812, na een langdurig lijden, overleed, rust, volgens haar verlangen, op het naburige landgoed Tongeren, waar nog dikwerf hare eenvoudige grafstede door den eenzamen wandelaar bezocht wordt.

Van Epe vinden wij gewag gemaakt in 1410, toen Gijsbert van Meekeren, en zijne huisvrouw gerechtelijk opdracht deden ten behoeve des Hertogs, van het erf Op-Hinkel, gelegen in het kerspel Epe, buurs. Emst. Nog in het jaar 1712, moest een gewapende macht, op last van het Hof, naar het Gortelsche bosch, onder Epe, om zich van de daar verschoolen Heidenen meester te maken. Eerst in het midden dier eeuw

schijnen de Heidenen deze oorden van hunne tegenwoordigheid verlost te hebben.

Het wapen dezer gem. bestaat uit een schild van azuur, beladen met een hert, staande op een terras en omgeven van eenen krans van eikenloof, alles in goud.

Aanhangsel v.d. Aa. 1851.

Epe, gem. bevat ook nog de buurs. Niersen.

Onder de hier gestaande hebben Leeraren verdient nog melding Franciscus Martinus, die zich als Nederduits dichter heeft doen kennen en hier den 14 januari 1653 overleed.

In 1847 is te Epe eene R.K. kerk gebouwd, welke aan de H. Martinus toegewijd is. Het is een langwerpig vierkant gebouw, zonder toren en van een altaar voorzien. De dienst wordt daarin door Pastoor en Kapellaan van Vaassen verrigt.

Eperbroek, buurschap op de Middel-Veluwe. prov. Gelderland, arr. en 8 u. N. van Arnhem, kant. en 2½ u. N. van Apeldoorn, gem. en 1 u. Z.O. van Epe, met 20 huizen en 120 inw.

Lohuizen, gem. en 10 min. N.W. van Epe. 110 inw. (1846)

Laarstraat of Laarstraten

Wessel of Wijssel, gem. en 20 min. Z.W. van Epe (1849) ong. 490 inw. Deze buurschap wordt gehouden voor Wisede, vermeld in 1053 in Felua.

Tongeren, 1 u. W. van Epe. 12 h. 70 inw. (1848)

Vom(b)de, ½ u. N.N.O. van Epe 20 h. en 130 inw.

Dijkerot. ¾ u. O. van Epe, 10 min. van Oene, waar het toe behoort, 230 inw. (1841)

Dijkhuizen 110 inw. (1841)

Zuik, eig. Zuidwijk, 20 min. Z.O. van Epe (1851)

Dit komt reeds voor in 1390 onder de naam Groot en Klein Zuidwijk (Zwk. wike)

Zuikbruk, brug no. 7

In een beknopt deel van v.d. Aa, uitg. 1855 te Gouda bij J.B. van Goor: Epe, 877 h. en ruim 6230 inw., 5400 Herv.

dorp 76 h. en 580 inw. en met direkte buurschappen

519 h. en 3400 inw. 3000 Herv.

Dorpsschool 340 leerlingen.

A.J. v.d. Aa

Heimwee

In Vlissingen
op een terras
mit uitzich op zee,
mu'k ineens denken
an de Tongerse bäärg.
A'k weerumme bin
wi'k der heer,
anders kump der
niet meer van.

Bertus van den Bremen.

Van de redactie

Dienen an de diek

Dit is de titel van een boekwerkje, geschreven door Bertus van den Bremen en eind 1985 uitgegeven door de IJsselakademie te Kampen. Generaties lang werkten jonge mannen en vrouwen uit Epe en Heerde bij de Grote boeren in Welsum, Veessen, Vorchten en Marle. Het waren vaak nog kinderen, uit gezinnen van arbeiders en kleine boeren die op de schrale Veluwe ploeterden voor een armoedig bestaan.

Van den Bremen ontleende de stof aan de "dienstbodenboeken" van Olst en aan een serie interviews met mensen die zelf nog als knecht of meid bij de rijke boeren met hun vruchtbare akkers gediend hadden. Of ze vertelden over de ervaringen van hun ouders, andere familieleden en kennissen die dit leven hadden doorgemaakt.

De auteur beperkte zich tot de periode 1918 tot 1940. Nadien werd de behoefte aan "dieners" snel minder en verdween praktisch geheel na 1945 door de veranderde en verbeterde technieken in de landbouw. De schrijver vertelt over de relatie tussen de bazen/bezinnen en het

werkvolk: soms was de verhouding redelijk tot goed, maar vaak ook slecht. Men leefde er onder omstandigheden die ons nu als onvoorstelbaar in de oren klinken, maar die, volgens Van den Bremen, voor die tijd niet extreem waren.

We lezen over de werkzaamheden, de werktijden, de behuizing, de lonen en de verpozing in de vrije tijd.

Al met al een interessant en leerzaam boek, belangrijk voor allen die belangstelling hebben voor de geschiedenis van en de sociale verhoudingen in onze streek. Het is in de boekhandel verkrijgbaar.

Voor de liefhebbers willen wij erop wijzen, dat de Bibliografie van Epe en omgeving, 2e druk, 1980, samengesteld door mw. P. Elizabeth Berkhout, verkrijgbaar is op de gemeentesecretarie van Epe, bureau archief en registratuur (kamer 101). De prijs van het boekwerk bedraagt f. 25,—

Op woensdag 19 febr. 1986 hield prof. J. de Jong uit Wageningen in de Eper Gemeente Woning een lezing over de geologie van de Veluwe. De bijeenkomst was georganiseerd door de KNNV Epe-Heerde en Ampt Epe.

Ondanks de koude was een vrij groot aantal belangstellenden opgekomen om de interessante causerie over de vermoedelijke ontstaansontwikkeling van de Veluwe te volgen. Een serie dia's en schematische tekeningen verduidelijkten de uiteenzettingen van prof. de Jong, die ook de door de aanwezigen gestelde vragen vlot beantwoordde.

R. Paasman.

werkvoort' soms was de verhouding redelijk tot goed, maar vaak ook slecht. Men leefde er onder onplezierigheden die ons nu als onvoorstelbaar in de oren klinken, maar die, volgens Van den Bremen, voor die tijd niet uitrazen wagen.

Van Jansen over de werkzaamheden, de werkdagen, de behuizing, de lonen en de verpozing in de vrije tijd.

Al met al een interessant en boeiend boek, belangrijk voor allen die belangstelling hebben voor de geschiedenis van en de sociale verhoudingen in onze streek. Het is in de boekhandel verkrijgbaar.

Voor de lezers wien wij erop wijzen, dat de Bibliografie van Epe en omgeving, 2e druk, 1980, samengesteld door mev. R. Elizabeth Barendse, verkrijgbaar is op de gemeentebibliotheek van Epe, bureau cultuur en registratie (kamer 10). De prijs van het boekwerk bedraagt f. 25.—

Op woensdag 19 febr. 1985 hield prof. J. de Jong uit Wageningen in de Eper Gemeente Woning een lezing over de geologie van de Veluwe. De bijeenkomst was georganiseerd door de KNNV Epe-Hierden en Aoyt Epe.

Ondanks de koude was een vrij groot aantal belangstellenden opgekomen om de interessante en zeer overtuigende en heldere uiteenzetting van de Veluwe te volgen. Een grote deelname aan de lezingen werd afgeleid van de uiteenzettingen van prof. de Jong. De ook de door de aanwezigen gestelde vragen zeer bevestigende.

H. Paasman

